



# 山王中だより

令和2年12月24日  
第12号  
校長 土屋 孝夫  
相談室 2957-4968

学校教育目標 未来を見つめ自ら行動する生徒～夢の実現へ～

## 「今年の漢字」に思う

日本漢字能力検定協会が14日に1年の世相を表す「今年の漢字」を発表しました。「密」が選ばれましたね。改めて3つの密（密閉・密集・密接）が重ならないことを意識して年末年始をお過ごしください。

さて、私にとっての今年の漢字は、ずばり「悩」です。入学式をどうするかに始まり、学校再開後は授業確保をどうするのか、清掃のやり方をどうするのか、猛暑の中の服装はどうするか、体育祭・合唱祭・修学旅行などの行事は実施するのか、感染防止との両立をどう図るのか…など、泉のごとく悩みが湧き出てくる1年間でした。しかも悩んだ末の選択が果たしてよかったのか、それも悩みになるのです。未来を見つめれば悩み、過去を顧みては悩み…。元来食事に行っても

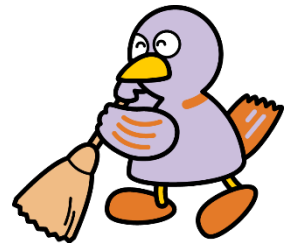


メニューが決められないなかなか悩ましい性格なのです。しかし、皮肉なことに今年の漢字に「悩」を選ぶことについては全く悩みません。即決でした。来年はよいイメージの漢字の中からどれにするか大いに悩める1年にしたいなと思います。候補はすでにいくつかあります。「楽」「安（安心）」「健（健康）」「克（克服）」「勝（勝利）」「平（平常）」「宴（まったくできなかったの）」など。ところで、みなさんにとっての、今年の漢字は、そして来年はどんな漢字の年にしたいですか？

## 冬休みを迎えて ～充実した毎日を、そして志も新たに～

14日間に及ぶ冬休みを迎えます。年末年始は、郷土の伝統や文化に触れることのできる絶好の機会です。また、家のしきたりを学んだり家族との絆を深めたりするよい機会です。生徒一人一人が、日頃の学校生活では味わえない豊かな体験をたくさん積み重ね、充実した冬休みを過ごすことを願っています。

ただし、今年はコロナの関係で外出しての活動がためられることもあるでしょう。そんな状況だからこそ、今年の年末年始は、ぜひ家の手伝いをいつも以上にたくさんやってみましょう。掃除をするなど適度に体を動かすことはストレス発散にもなります。きれいになるし、お家の人も喜ぶし、悪いことは一つありませんよ。



<新年に向けて>

江戸末期の儒学者として活躍した安井息軒は、「一日の計は朝にあり、一年の計は春にあり、一生の計は少壯の時にあり」という「三計の教え」を説きました。この教えが意味するものは、一日を、一年を、そして人生を充実したものにするためには何事も最初が肝心であるというものです。

新たな年を迎えるにあたり、生徒一人一人が志をしっかりと心に描き、その実現に向けて確かな一歩を踏み出すことを期待しています。

## 赤い羽根共同募金 12/14～18

生徒会本部役員が登校時刻に合わせてピロティ前で募金活動を行ってくれました。寒い中ありがとうございました。また、協力してくれた生徒のみなさん、ありがとう。集められた募金は社会福祉協議会に配分され、高齢者や障害者に対する福祉の充実、地域福祉活動の啓発や推進のために使われることとなります。



- 1 ア 平安時代（武士が出現するのは平安時代です。彼らが力を伸ばし武家政権を確立させるのが鎌倉時代から。）  
イ 室町時代（団結して一揆をはじめたりもしました。このような風潮が戦国時代の下剋上につながります。）
- 2 25%（200gの水溶液中に50gの砂糖なので、 $50 \div 200 = 0.25$ ）
- 3 できたら校長まで報告を

## 冬の天体観測会



冬の天体を観測するために、3年生の希望者を集めて天体観測会を行いました。今年は木星と土星が超大接近する特別な年です。夕方の南西のそれ程高くない空に見える明るく目立つ星が木星で、そのすぐそばに土星があります。最接近するのは21日前後でしたが、まだしばらくは接近した状態が見られるとのこと。大接近が見られる次の機会は約60年後という、非常にレアな現象だそうです。望遠鏡がなくても、視力がよければ肉眼でも見るすることができます。

## 美術展覧会

今年度はコロナウイルス感染拡大防止のために、各種展覧会が見送られています。そのような中、狭山市美術展と埼玉県障害者福祉のための美術展（ともに審査のみ）が行われ、下記の生徒の作品が出展されました。入選者の作品は2階渡り廊下に展示されています。

**狭山市美術展** 入選・2年生 20名

**埼玉県障害者福祉のための美術展** 特選 2年生 1名  
入選 3年生 2名



## サッカー部頑張りました！

11月に行われたJFAプレミアU-13（1年生大会）狭山市予選会で優勝、地区大会へ進出しました（入間野中と西中の合同チーム）。

## 茶レンジ・スクール冬季集中講義

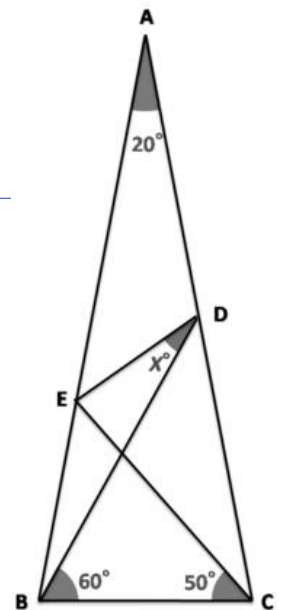
狭山市教育委員会の主催で行われる学習支援事業です。すでに先月通知を出し、申し込んだ生徒が受講するものです。参加者は行き帰りの交通事故に気を付けて、集中して頑張ってください。

- 1 期日 1月4日（月）から6日（水）の3日間
- 2 時間 9：10～12：00
- 3 備考 職員玄関から入り、会場となる教室へ行くようにしてください。  
マスク着用、体調不良がないことが参加条件です。  
その他、詳細については配付済みの文書で確認してください。



### コーヒータイム 校長からの冬休みの宿題

- 1 次の説明はどの時代についてのものですか。時代名を答えなさい。  
ア 武士が出現し、上皇や貴族の警護にあたりながら力を伸ばした。  
イ 農民は惣を、商工業者は座を結成するなど、民衆の団結が見られた。
- 2 150gの水に50gの砂糖を入れてすべてとかした。この砂糖水の濃度は何%ですか。
- 3 右の三角形ABCは、 $AB = AC$ 、 $\angle A$ が20度の2等辺三角形です。AC上に $\angle DBC$ が60度になるような点Dを、AB上に $\angle ECB$ が50度になるような点Eをとった時、 $\angle EDB$ （図のx）は何度になりますか。小学生までの知識で解ける問題ですが、補助線を何本も自分で引く必要ありますよ。



## 埼玉県学力学習状況調査の結果について

例年であれば4月にさいたま市を除く全県の公立小中学校（小4～中3）で実施される調査ですが、今年度はコロナによる臨時休校があったために、希望する学校が実施する形式で6月末に調査が行われました。この調査の目的は、学習の定着度のほかに、学力の伸びがどの程度見られるのかを客観的に測り、学習への取組や授業改善等に役立てることにあります。個人票については、生徒を通してご家庭にお渡ししていますが、冬季休業を機に再度確認していただき、今後の学習の在り方等について考える材料にしてください。なお、この調査は年度当初の調査ですので、昨年度1年間の学習の取組状況が反映されるものになっています。以下に本校の学年ごとの平均値等について掲載します。

		国語			数学			英語		
		正答率	レベル	伸び	正答率	レベル	伸び	正答率	レベル	伸び
1年生	埼玉県	61.1	8-C		60.2	7-B				
	狭山市	59.2	8-C		58.2	7-C				
	山王中	62.9	8-B		61.7	7-B				

2年生	埼玉県	63.8	8-B	1	58.6	8-C	2	57.3	9-B	
	狭山市	63.3	8-B	1	60.2	8-C	1	57.7	9-B	
	山王中	61.6	8-B	1	61.9	8-B	2	54.0	9-C	

3年生	埼玉県	72.7	9-C	2	57.7	8-A	2	55.7	10-C	3
	狭山市	70.7	9-C	2	56.7	8-B	1	55.0	10-C	3
	山王中	71.6	9-C	1	59.8	8-A	2	57.1	10-B	3

※ レベル：学力を大きく12から1までに分けたものをさらにA～Cに細分化したもので36段階ある。高い順に12-A、12-B、12-C、11-A・・・1-Cとなり、学年ごとに上限（中1は10-A、中2は11-A、中3は12-A）がある。

※ 伸び：前年度からの学年集団の平均的なレベルの伸び（何段階伸びたのか）

### 【平均的な学力レベルから見た考察】

- ・1年生は、国語は県平均よりやや上回り、数学は同程度でした。
- ・2年生は、国語は県平均と同程度、数学はやや上回り、英語はやや下回りました。
- ・3年生は、国語・数学は県平均と同程度、英語はやや上回りました。

### 【問題種別から見た考察】

- <1年国語> 話す・聞く能力が県平均を大きく上回っていましたが、記述式で答えるのが不得手な傾向が見られました。
- <1年数学> すべての領域や観点において、全体的に県平均をやや上回っていましたが、速さの単位換算の問題で苦勞していました。
- <2年国語> 話す・聞く能力が県平均を上回っていましたが、記述式の問題を答えるのは不得手な傾向が見られました。
- <2年数学> 関数の問題と最もレベルが高い因数分解の問題で県平均を大きく上回っていました。
- <2年英語> 書くことに関する問題が県平均を下回り、特に正しく文を組み立てることが苦手なようです。
- <3年国語> 話す・聞きことの問題が県平均を上回る一方で、書くことは下回っていました。
- <3年数学> 領域や観点による県平均との差もほとんどありませんでしたが、易しい問題では県平均を上回り、難しい問題では下回る傾向が見られました。
- <3年英語> 聞くことが県平均を上回っていましたが、英語で説明文や事例を書くことが課題でした。

※ 全学年・全教科ともに、無回答率は県平均より下回っていました。これは、あきらめて無回答にせず、粘り強く答えを求めようとする態度が見られたのだと考えます。素晴らしい姿勢です。

## 規律ある態度 調査結果

内容	項目			中 1	中 2	中 3
○けじめのある生活ができる	1 時刻を守る	①登校時刻	埼玉県	97.7	97.5	97.2
			狭山市	98.9	98.7	97.8
	山王中		100.0	100.0	97.8	
		②授業開始時刻	埼玉県	97.5	98.4	98.2
			狭山市	98.0	98.7	98.0
	山王中		99.0	99.0	96.7	
2 身の回りの整理 整頓をする		③靴そろえ	埼玉県	90.3	92.6	93.9
			狭山市	91.1	94.6	93.9
山王中	92.2		96.0	93.4		
	④整理整頓	埼玉県	79.5	81.9	84.8	
		狭山市	81.7	86.4	84.6	
山王中		79.4	85.9	80.2		
○礼儀正しく人と接することができる	3 進んであいさつ や返事をする	⑤あいさつ	埼玉県	82.1	84.4	84.9
			狭山市	80.0	83.8	82.2
	山王中		75.5	86.9	94.5	
		⑥返事	埼玉県	88.0	89.5	88.6
			狭山市	90.1	90.5	88.7
	山王中		89.2	90.9	95.6	
4 ていねいな言葉 づかいを身につ ける	⑦ていねいな言葉づかい	埼玉県	90.3	93.2	92.8	
		狭山市	92.3	95.1	93.0	
山王中		91.2	97.0	90.1		
	⑧やさしい言葉づかい	埼玉県	88.0	90.1	88.5	
		狭山市	88.0	92.8	89.5	
山王中		89.2	96.0	93.4		
○約束やきまりを守ることができる	5 学習のきまりを 守る	⑨学習準備	埼玉県	92.2	92.8	93.2
			狭山市	92.7	93.8	91.1
	山王中		95.1	91.9	92.3	
		⑩話を聞き発表をする	埼玉県	75.4	75.1	76.2
			狭山市	77.0	78.5	74.9
	山王中		67.6	79.8	81.3	
6 生活のきまりを 守る		⑪集団の場での態度	埼玉県	92.5	94.9	94.9
			狭山市	93.5	96.2	95.0
山王中	95.1		99.0	95.6		
		⑫掃除・美化活動	埼玉県	83.3	85.2	85.3
狭山市			85.9	89.2	87.2	
山王中	90.2		91.9	87.9		

網掛けは、県平均を2%以上上回っているもの

この調査は、日頃の生活態度について4段階評価で回答させた中で、肯定的な回答(=「よくできる」「だいたいできる」)をした生徒の割合です。「時間を守る」に関する①②が100%に近いのは、素晴らしいです。また多くの生徒が比較的良好な生活ができていると捉えていることがわかります。

しかし、毎日昇降口が開くのを待ち構えるくらい余裕をもって登校する生徒がいる一方で、毎日のように遅刻ギリギリに登校してくる生徒もいます。無言清掃を意識している清掃場所もあれば、話し声はかなり響くところも見られます。3年生の面接練習の中で、「本校の課題は何ですか」と問うた時に、「身だしなみ」「清掃」「あいさつ」と答えた生徒が多かったというのも事実です。実感として捉えている課題と、各自の自己評価にはズレがあることも念頭に置いて、今後の生活の改善にあたりたいと考えています。